



**T.C.
NİLÜFER KAYMAKAMLIĞI
MUALLA TÜRKÜN ANAOKULU MÜDÜRLÜĞÜ**



2019-2023 STRATEJİK PLANI



“Küçük hanımlar, küçük beyler! Sizler hepiniz geleceğin bir gülü, yıldızı, bir mutluluk parıltısı! Mem- leketi asıl aydınlığa boğacak sizsiniz. Kendinizin ne kadar mühim, kıymetli olduğunuzu düşünerek ona göre çalışınız. Sizden çok şey bekliyoruz.”

Mustafa Kemal Atatürk

İSTİKLAL MARŞI



Korkma, sönmez bu şafaklarda yüzen al sancak;
Sönmeden yurdumun üstünde tüten en son ocak.
O benim milletimin yıldızıdır, parlayacak;
O benimdir, o benim milletimindir ancak.

Çatma, kurban olayım, çehreni ey nazlı hilal!
Kahraman ırkıma bir gül! Ne bu şiddet, bu celal?
Sana olmaz dökülen kanlarımız sonra helal...
Hakkıdır, hakk'a tapan, milletimin istiklal!

Ben ezelden beridir hür yaşadım, hür yaşarım.
Hangi çılgın bana zincir vuracakmış şaşarım!
Kükremiş sel gibiyim, bendimi çiğner, aşarım.
Yırtarım dağları, enginlere sığam, taşarım.

Garbin afakını sarmışsa çelik zırhlı duvar,
Benim iman dolu göğsüm gibi serhaddim var.
Ulusun, korkma! Nasıl böyle bir imanı boğar,
'Medeniyet!' dediğin tek dişi kalmış canavar?

Arkadaş Yurduma alçakları uğatma, sakın.
Siper et gövdeni, dursun bu hayasızca akın.
Doğacaktır sana va'dettiği günler hakk'ın...
Kim bilir, belki yarın, belki yarından da yakın.

Bastığın yerleri 'toprak!' diyerek geçme, tanı:
Düşün altında binlerce kefensiz yatanı.
Sen şehit oğlusun, incitme, yazıktır, atanı:
Verme, dünyaları alsan da, bu cennet vatanı.

Kim bu cennet vatanın uğruna olmaz ki feda?
Şüheda fışkıracak toprağı sıksan, şüheda!
Canı, cananı, bütün varımı alsın da hüda,
Etmesin tek vatanımdan beni dünyada cüda.

Ruhumun senden, ilahi, şudur ancak emeli:
Değmesin mabedimin göğsüne namahrem eli.
Bu ezanlar-ki şahadetleri dinin temeli,
Ebedi yurdumun üstünde benim inlemeli.

O zaman vecd ile bin secde eder -varsa- taşım,
Her cerihamdan, ilahi, boşanıp kanlı yaşım,
Fışkırır ruh-i mücerred gibi yerden naşım;
O zaman yükselerek arşa değer belki başım.

Dalgalan sen de şafaklar gibi ey şanlı hilal!
Olsun artık dökülen kanlarımın hepsi helal.
Ebediyen sana yok, ırkıma yok izmihlal:
Hakkıdır, hür yaşamış bayrağımın hürriyet;
Hakkıdır, hakk'a tapan, milletimin istiklal!

Mehmet Akif Ersoy



ATATÜRK'ÜN GENÇLİĞE HİTABESİ

Ey Türk gençliği! Birinci vazifen, Türk istiklâlini, Türk cumhuriyetini, ilelebet, muhafaza ve müdafaa etmektir.

Mevcudiyetinin ve istikbalinin yegâne temeli budur. Bu temel, senin, en kıymetli hazinedir. İstikbalde dahi, seni, bu hazineden, mahrum etmek isteyecek, dâhilî ve haricî, bedhahların olacaktır. Bir gün, istiklâl ve cumhuriyeti müdafaa mecburiyetine düşersen, vazifeye atılmak için, içinde bulunacağın vaziyetin imkân ve şeraitini düşünmeyeceksin! Bu imkân ve şerait, çok namûsait bir mahiyette tezahür edebilir. İstiklâl ve cumhuriyetine kastedecek düşmanlar, bütün dünyada emsali görülmemiş bir galibiyetin mümessili olabilirler. Cebren ve hile ile aziz vatanın, bütün kaleleri zapt edilmiş, bütün tersanelerine girilmiş, bütün orduları dağıtılmış ve memleketin her köşesi bilfiil işgal edilmiş olabilir. Bütün bu şeraitten daha elim ve daha vahim olmak üzere, memleketin dâhilinde, iktidara sahip olanlar gaflet ve dalâlet ve hatta hıyanet içinde bulunabilirler. Hatta bu iktidar sahipleri şahsî menfaatlerini, müstevlilerin siyasî emelleriyle tevhit edebilirler. Millet, fakruzaruret içinde harap ve bîtap düşmüş olabilir.

Ey Türk istikbalinin evlâdı! İşte, bu ahval ve şerait içinde dahi, vazifen; Türk istiklâl ve cumhuriyetini kurtarmaktır! Muhtaç olduğun kudret, damarlarındaki asîl kanda, mevcuttur!

Mustafa Kemal ATATÜRK



SUNUŞ

Okul Öncesi Eğitim Kurumları, bir çocuğun okula başlamadan önce bazı temel davranışları öğrendiği ve uyguladığı ilk basamaktır. Bu yıllar çocuğun hayatına en çok şekil veren ve kendi kişiliklerini oluşturdukları en etkili süreçtir.

Birey olarak; kendimizi, ana baba olarak çocuklarımızı, öğretmen olarak öğrencilerimizi yetiştirirken amacımız her zaman, kendine, yaşadığı topluma ve insanlığa yararlı, güvenli, paylaşımcı, uyumlu ve barışçıl bireyler yetiştirmektir.

İçinde bulunduğumuz bilim ve teknoloji çağında, bilgiye sahip olmak ve onu kullanmak çok önemli bir durum olmuştur. Eğitim ve öğretim için uygun ortamı hazırlamak, geleceğimizin güvencesi yavrularımızı daha güzel bir şekilde yetiştirmek, öğrencilerimizin, velilerimizin ve eğitim çalışanlarımızla ilgili beklentilerini daha iyi karşılayabilmek için gayret ediyoruz. Eksiksiz çalışan bir kurum olmak amacıyla zayıf yönlerimizi ortadan kaldırıp güçlü yönlerimizi daha da kuvvetlendiren 2019-2023 yılını kapsayan stratejik planımızı hazırladık.

Bu çalışmalarını yaparken Stratejik planımızda belirlenen amaç ve hedeflerimizi belirtilen dönem içerisinde her yıl gözden geçirecek ve gereken revizyonları yapacağız.

Mualla Türkün Anaokulu Stratejik planında (2019-2023) yılları arasında belirtilen amaç ve hedeflerimize ulaşmamızın okulumuzun gelişme süreçlerinde önemli katkılar sağlayacaktır.

Planın hazırlanmasında emeği geçen Stratejik Planlama Yönetim Ekibine ve uygulamasında yardımcı olacak İlçe Milli Eğitim Müdürlüğüne, İl Milli Eğitim Müdürlüğüne, okulumuz çalışanlarına ve öğrenci velilerimize teşekkürlerimi sunarım.

Kemal GÜLARSLAN
Mualla Türkün Anaokulu Müdürü

İÇİNDEKİLER		SAYFA NO
SUNUŞ		4
GİRİŞ		5-6
BİRİNCİ BÖLÜM : GİRİŞ VE PLAN HAZIRLIK SÜRECİ		
Yasal Çerçeve		9
Stratejik Planlama Çalışmaları		10
İKİNCİ BÖLÜM: MEVCUT DURUM ANALİZİ		
1.	Tarihsel Gelişim	12
2.	Yasal Yükümlülükler	13
3.	Faaliyet Alanları, Ürün ve Hizmetler	14
4.	Paydaş Analizi	16
5.	Kurum İçi Analiz	
	5.1 Örgütsel Yapı	17
	5.2 İnsan Kaynakları	18-31
	5.3 Teknolojik Düzey	32-33
	5.4 Mali Kaynaklar	34
	5.5 İstatistikî Veriler	35-38
6.	Çevre Analizi	
	6.1 PEST (Politik-Yasal, Ekonomik, Sosyo-Kültürel, Teknolojik, Ekolojik, Etik) Analizi	39
	6.2 Üst Politika Belgeleri	39
7.	GZFT (Güçlü Yönler, Zayıf Yönler, Fırsatlar, Tehditler) Analizi	40-43
ÜÇÜNCÜ BÖLÜM: GELECEĞE YÖNELİM		
8.	Misyon, Vizyon, Temel Değerler	45-46
9.	Temalar, Amaçlar, Hedefler, Performans Göstergeleri, Faaliyet/Projeler ve Stratejiler	47-57
DÖRDÜNCÜ BÖLÜM: MALİYETLENDİRME		
10	Maliyet Tablosu	58
BEŞİNCİ BÖLÜM: İZLEME VE DEĞERLENDİRME		
11	Eylem Planı	59-60
12	İzleme ve Değerlendirme Raporu	61-67



BÖLÜM I: GİRİŞ ve PLAN HAZIRLIK SÜRECİ

GİRİŞ

Okul öncesi geleceğin güvencesi....

Değişen Türkiye şartlarında bilgi toplumunun insanını yetiştirmeyi gaye edinen MUALLA TÜRKÜN ANA- OKULU çalışanları olarak sorumluluğumuzun farkındayız. Bu nedenle geleceğe yönelik büyük adımlar atmış bireyler yetiştirmek amacıyla, eğitim alanında çocuklarımıza bundan sonra ki hayatları için yeni ufuklar kazandırabilmek için 2019-2023 stratejik planımızı hazırladık.

Bireyin yaşamında hayatın temeli okul öncesi eğitime gereksinim duyduğu yaşlarda atılmaya başlar. Bu nedenle okul öncesi çağda ne derece nitelikli eğitim alırsa; o oranda kaliteli ve mutlu bir yaşantı sürer. Bunun için sloganımız "Okul öncesine gelin, kaliteli hayata ulaşın" diyoruz. Bir okulun yaşam süresi ne kadar uzağı görebildiğine bağlıdır. Uzağı görebilme yeteneği stratejik yönetim ile kazanılır. Stratejik yönetimin en önemli unsuru stratejik planlamadır. Stratejik planını yapmış bir okul, dış çevrede meydana gelen hızlı değişimlere duyarlı hale gelir, gelişmeleri takip eder ve gerekli değişimi gerçekleştirebilecek esnekliğe kavuşur. Böylece okulun tüm çalışanları, öğrencileri, velileri kısacası bütün paydaşları aynı resim içinde yer alır ve geleceklerini birlikte planlamış olurlar.

Okulumuz 2018-2019 Eğitim Öğretim yılında stratejik planlama doğrultusunda yol haritasına başlamış- tir. OGYE Ekibi ; Okul müdürü, 1 müdür yardımcısı, 2 Öğretmen , Okul Aile Birliği Başkanı ,1 öğrenci velisinden oluşmaktadır.

OGYE kurumun öz değerlendirmesini haziran ayının sonunda yaparak Politika ve Stratejileri gözden geçirir,süreç performanslarının gerçekleşme durumuna bakarak güncellemeleri revize eder, Stratejik planın oluşmasını ve süreçler aracılığıyla yayılımını sağlar.Bütün süreçlerimiz bir önceki yılın performans gösterge- sini mevcut durum olarak kabul eder her hedefe ulaşmak için öğretmenler kurul toplantılarında Eylül ayında yeni planlamalarını yaparak faaliyetlerini sürdürür. Ekibimiz ayrıca yine aylık olarak faaliyetlerini gözden geçirerek gerekli önlemleri alırlar.

Süreç liderlerimizle birlikte Vizyonumuz ve Misyonumuzu oluşturduk. GZFT analizimiz doğrultusunda ortaya çıkan güçlü ve zayıf yönler, fırsat ve tehditleri değerlendirerek 4 yıllık stratejik planımızı belirledik. Okulumuzu kurumsal anlamda geliştiren modern öğrenme ortamlarından elde edilen bilgiler ışığında, pay daşlarımızdan gelen (veli toplantılarından, anketlerden, öneri ve şikayetler)den iyileştirilmesi gereken alan- larımızı belirledik.

Mualla Türkün Anaokulu Stratejik Planı (2019–2023)'da belirtilen amaç ve hedeflere ulaşmamızın Okulu- muzun gelişme ve kurumsallaşma süreçlerine önemli katkılar sağlayacağına inanmaktayız.

2019-2023 dönemi stratejik plan hazırlanması süreci Üst Kurul ve Stratejik Plan Ekibinin oluşturulması ile başlamıştır. Ekip tarafından oluşturulan çalışma takvimi kapsamında ilk aşamada durum analizi çalışmaları yapılmış ve durum analizi aşamasında paydaşlarımızın plan sürecine aktif katılımını sağlamak üzere paydaş anketi, toplantı ve görüşmeler yapılmıştır.

Durum analizinin ardından geleceğe yönelim bölümüne geçilerek okulumuzun amaç, hedef, gösterge ve eylemleri belirlenmiştir. Çalışmaları yürüten ekip ve kurul bilgileri altta verilmiştir. Öncelikle okulumuz Mualla Türkün Anaokulu Stratejik Planlama Komisyonu kuruldu. Komisyon arasında görev dağılımı yapıldı. Anket çalışmaları yapıldı. Sonuçlar değerlendirildi. Değerlendirme toplantıları gerçekleştirildi.

Stratejik Planlama Ekibi Sene Başı Öğretmenler Kurulu'nda belirlendi. Daha sonra ilgili ekiple okul müdürü odasında toplantı yapılarak görev dağılımıyla işe başlandı. Ekip, görev dağılımı doğrultusunda veri toplama çalışmaları yaptı. Belli aralıklarla düzenlenen genel toplantılarda elde edilen verilerden yola çıkılarak plan hazırlama süreci devam ettirildi.

Stratejik Plan Ekibi

MUALLA TÜRKÜN ANAOKULU
STRATEJİK PLAN ÜST KURULU VE STRATEJİK PLAN EKİBİ

STRATEJİK PLAN ÜST KURULU		
SIRA NO	ADI SOYADI	GÖREVİ
1	KEMAL GÜLARSLAN	OKUL MÜDÜRÜ
2	ÇİĞDEM BALCI	MÜDÜR YARDIMCISI
3	SEMA DALBUDAK	REHBER ÖĞRETMEN
4	MURAT ASLAN	OKUL AİLE BİRLİĞİ BAŞKANI
5	ASLIHAN ECE ASA	OKUL AİLE BİRLİĞİ BAŞK. YARD.

STRATEJİK PLANLAMA EKİBİ		
SIRA NO	ADI SOYADI	GÖREVİ
1	KEMAL GÜLARSLAN	OKUL MÜDÜRÜ
2	ÇİĞDEM BALCI	MÜDÜR YARDIMCISI
3	SEMA DALBUDAK	REHBER ÖĞRETMEN
4	BERNA DURU ERDOĞAN	ÖĞRETMEN
5	DİLEK YÜKSEL	ÖĞRETMEN

2.BÖLÜM

DURUM ANALİZİ

Durum analizi bölümünde okulumuzun mevcut durumu ortaya konularak neredeyiz sorusuna yanıt bulunmaya çalışılmıştır.

Bu kapsamda okulumuzun kısa tanıtımı, okul künyesi ve temel istatistikleri, paydaş analizi ve görüşleri ile okulumuzun Güçlü Zayıf Fırsat ve Tehditlerinin (GZFT) ele alındığı analize yer verilmiştir.

2.1- OKULUN KISA TANITIMI

MUALLA TÜRKÜN ANAOKULU

Bursa ilimizin Nilüfer İlçesi Barış Mahallesi H21C05D2C pafta 1226 ada ve 2 parselde kayıtlı İl Özel İdaresinin tahsis ettiği arsa üzerinde, Türkün Holding Yönetim Kurulu Başkanı Erol TÜR- KÜN'ün en büyük hayali, doğduğu büyüdüğü şehre anne ve babası adına okul yaptırmaktı. Bu hayali, temeli Temmuz 2011 tarihinde atılan Mualla Türkün Anaokulu'nun 17 Eylül 2012 yılında aktif olarak Eğitim ve Öğretime başlamasıyla gerçekleşmiştir. Okulumuz Türkün Holding Yönetim Kurulu Başkanı Erol Türkün tarafından yaptırılmış olup 17 Eylül 2012 tarihinde, Okul Öncesi amaç ve ilkeleri doğrultusunda Eğitim ve Öğretime başlamıştır.

İki katlı okulumuzun Giriş katında; 1 Müdür Yardımcısı Odası, 1 Derslik, 1 Memur Odası, Mutfak, Yemekhane, Çok Amaçlı Salon ve 2 adet çocuk lavabosu, 1 Personel Odası; Birinci Katında; 1 Müdür Odası, 1 Rehber Odası, 4 Derslik, 2 Çocuk Lavabosu, 1 Personel Odası ve yangın merdiveni mevcuttur. Ayrıca Saadettin Türkün Ortaokulu ile beraber kullanılan konferans salonu ve spor salonumuz bulunmaktadır. Bahçesi yumuşak zemin alanı, çim alanı ve bahçe oyuncakları alanı, kümes hayvanları besleme alanı olmak üzere 4 kısımdan oluşmaktadır.

Okulumuzun güvenlik tedbirleri en üst düzeydedir. Okul içinde ve dışında güvenlik kameraları ve alarm sistemi bulunmaktadır. Temizlik ve hijyene gerekli özen gösterilmekte, sınıfların ve okulun geneli sık sık havalandırılarak, öğrenci ve personelin sağlık taramaları düzenli olarak yapılmaktadır.

İl ve İlçe Mili Eğitim Müdürlüğü'nün düzenlemiş olduğu etkinlik ve projelere katılım sağlanmaktadır. Okulumuz Beyaz Bayrak ve Beslenme Dostu Okul Projelerinde başarılı bulunmuş ve belge almaya hak kazanmıştır. OHSAS 18001 çalışmaları hala devam etmektedir. Bunun yanında okulumuzda değişik alanlarda projeler hazırlanıp uygulanmaktadır. (Uluşehirde Kardeşlik Öyküsü, Baba Destek Programı, Baba Çocuk Kukla Projesi, Bursa da Değerlerimle Büyüyorum). Aile katılımlarıyla, ailenin eğitime katkısı sağlanmakta ve çocuklarını okul ortamında görecekleri etkinlikler düzenlenmektedir. Rehberlik servisimiz tarafından rehberlik ve veli bilgilendirme toplantıları periyodik olarak yapılmaktadır. Fen-doğa faaliyetlerinde tarım ve kümes hayvanlarımızla görüşerek yaşayarak öğrenmeleri sağlanmakta, çevre bilinci ve hayvan sevgisi aşılana çalışılmaktadır.

Her zaman kurumumuzu geliştirmeyi, ilerletmeyi amaçlıyor ve her yıl veli - personel memnuniyet anketi doğrultusunda gerekli çalışmaları yapıyoruz. Tüm çalışmalarımızda ve gelişmemizde bize her zaman destek olan, geleceğimizin teminatı olan çocuklarını bize emanet eden velilerimizle, bu emanetleri kalitesi onaylanmış eğitim anlayışımızla yetiştiren öğretmenlerimizle, 'Geleceğin Çocuklarını' yetiştirmeye devam edeceğiz.

Kemal GÜLARSLAN
Okul Müdürü

2.2- Okulun Mevcut Durumu: Temel İstatistikler

2.2.1- Okul Künyesi

Okulumuzun temel girdilerine ilişkin bilgiler altta yer alan okul künyesine ilişkin tabloda yer almaktadır.

İli: BURSA		İlçesi: NİLÜFER			
Adres:	Barış Mahallesi- Nilüfer Hatun Caddesi- Kale Sokak. NO:13 NİLÜFER/BURSA	Coğrafi Konum (link):	https://maps.google.com/maps?ll=40.215254,28.969453&z=20&t=m&hl=tr-TR&gl=US&mapclient=embed&dad=dr=40%C2%B012%2754.9%22N%2028%C2%B058%2710.0%22E@40.2152536,28.9694532		
Telefon Numarası:	(224) 452 47 66	Faks Numarası:	(224) 452 47 67		
e- Posta Adresi:	749011@meb.k12.tr	Web sayfası adresi:	http://muallaturkunanaokulu.meb.k12.tr/		
Kurum Kodu:	749011	Öğretim Şekli:	İkili Eğitim		
Okulun Hizmete Giriş Tarihi : 17 Eylül 2012		Toplam Çalışan Sayısı	19		
Öğrenci Sayısı:	Kız	99	Öğretmen Sayısı	Kadın	11
	Erkek	128		Erkek	0
	Toplam	227		Toplam	11
Derslik Başına Düşen Öğrenci Sayısı	46	Şube Başına Düşen Öğrenci Sayısı	23		
Öğretmen Başına Düşen Öğrenci Sayısı	23	Şube Başına 30'dan Fazla Öğrencisi Olan Şube Sayısı	0		
Öğrenci Başına Düşen Toplam Gider Miktarı	1823 TL	Öğretmenlerin Kurumdaki Ortalama Görev Süresi	6 YIL		

2.2.2- Çalışan Bilgileri

Okulumuzun çalışanlarına ilişkin bilgiler altta yer alan tabloda belirtilmiştir.

Çalışan Bilgileri Tablosu

Unvan*	Erkek	Kadın	Toplam
Okul Müdürü ve Müdür Yardımcısı	1	1	2
Sınıf Öğretmeni	-	10	10
Branş Öğretmeni	-	-	-
Rehber Öğretmen	-	1	1
İdari Personel	-	1	1
Yardımcı Personel	-	5	5
Güvenlik Personeli	-	-	-
Toplam Çalışan Sayıları	1	18	19

2.2.3- Okulumuz Bina ve Alanları

Okulumuzun binası ile açık ve kapalı alanlarına ilişkin temel bilgiler altta yer almaktadır.

Okul Yerleşkesine İlişkin Bilgiler

Okul Bölümleri		Özel Alanlar	Var	Yok
Okul Kat Sayısı	Z+2	Çok Amaçlı Salon	✓	
Derslik Sayısı	5	Çok Amaçlı Saha	✓	
Derslik Alanları (m2)	190	Kütüphane		✓
Kullanılan Derslik Sayısı	5	Fen Laboratuvarı		✓
Şube Sayısı	10	Bilgisayar Laboratuvarı		✓
İdari Odaların Alanı (m2)	48	İş Atölyesi		✓
Öğretmenler Odası (m2)	YOK	Beceri Atölyesi		✓
Okul Oturum Alanı (m2)	538	Pansiyon		✓
Okul Bahçesi (Açık Alan)(m2)	1140			
Okul Kapalı Alan (m2)	1270			
Sanatsal, bilimsel ve sportif amaçlı toplam alan (m ²)	42			
Kantin (m2)	YOK			
Tuvalet Sayısı	6			
Çok Amaçlı Salon (m2)	42			

Yerleşim Alanı ve Derslikler

YERLEŞİM		
Toplam Alan (m2)	Bina Alanı (m2)	Bahçe alanı (m2)
1750	1270	1140

Sosyal Alanlar		
Tesisin adı	Kapasitesi (Kişi Sayısı)	Alanı
Yemekhane	60	31m2
Konferans Salonu	198	300 m2

Okul/Kurumun Fiziki Altyapısı:

Fiziki Mekan	Var	Yok	Adedi	İhtiyaç	Açıklama
Öğretmen Çalışma Odası		X	1	VAR	
Ekipman Odası		X	1	VAR	
Kütüphane		X	1	VAR	
Rehberlik Servisi	X		1	YOK	
Resim Odası		X	1	VAR	
Müzik Odası		X	1	VAR	
Atölye		X	2	VAR	
Çok Amaçlı Salon	X		1	YOK	
Yemekhane	X		1	YOK	
Spor Salonu		X		1	
Engelli WC		X		2	
Arşiv	X		1	YOK	

2.2.4- Sınıf ve Öğrenci Bilgileri

Okulumuzda yer alan sınıfların öğrenci sayıları alttaki tabloda verilmiştir.

SINIFI	Kız	Erkek	Toplam	SINIFI	Kız	Erkek	Toplam
3A	11	12	23	5D	8	16	24
4A	9	10	19	5E	11	15	26
4B	11	13	24	5F	11	15	26
5A	10	9	19	5G	14	13	27
5B	10	9	19				
5C	11	16	27				

2.2.5- Donanım ve Teknolojik Kaynaklarımız

Teknolojik kaynaklar başta olmak üzere okulumuzda bulunan çalışır durumdaki donanım malzemesine ilişkin bilgiye alttaki tabloda yer verilmiştir.

Teknolojik Kaynaklar Tablosu

Akıllı Tahta Sayısı	0	TV Sayısı	8
Masaüstü Bilgisayar Sayısı	2	Yazıcı Sayısı	YOK
Taşınabilir Bilgisayar Sayısı	13	Fotokopi Makinası Sayısı	2
Projeksiyon Sayısı	1	İnternet Bağlantı Hızı	24 Mbps

Okul/Kurumun Teknolojik Altyapısı

Araç-Gereçler	2016	2017	2018	İhtiyaç
Bilgisayar	8	8	13	-
Yazıcı	3	3	4	6
Tarayıcı	2	2	3	1
Tepegöz	0	0	0	-
Fotokopi	1	1	2	-
Etkileşimli tahta	0	0	0	6
Televizyon	6	7	8	6
İnternet bağlantısı	VAR	VAR	VAR	
Fen Laboratuvarı	YOK	YOK	YOK	
Bilgisayar Lab.	YOK	YOK	YOK	
Fax	VAR	VAR	VAR	
Projeksiyon	1	1	1	2
DVD Player	YOK	YOK	YOK	1
Fotograf makinası	1	1	2	
Kamera	YOK	YOK	YOK	1
Okul/kurumun İnternet sitesi	VAR	VAR	VAR	
Personel/e-mail adresi oranı	% 100	% 100	% 100	

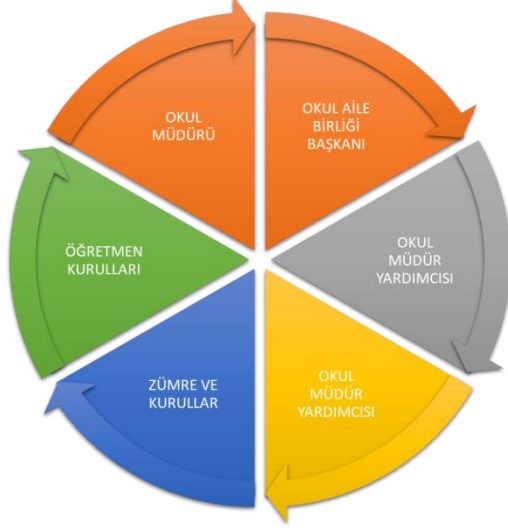
2.2.6- Gelir ve Gider Bilgisi

Okulumuzun genel bütçe ödenekleri, okul aile birliği gelirleri ve diğer katkılarda dâhil olmak üzere gelir ve giderlerine ilişkin son üç yıl gerçekleşme bilgileri alttaki tabloda verilmiştir. MEB bütçe ödeneklerinin yanı sıra okul-aile birliği gelirleri, veli bağışları ve sponsor desteği ile kaynaklar oluşturulmaktadır.

Yıllar	Gelir Miktarı	Gider Miktarı
2016	318.538,79	338.150,62
2017	350.322,12	374.647,19
2018	411.822,25	444.426,26

2.3- PAYDAŞ ANALİZİ

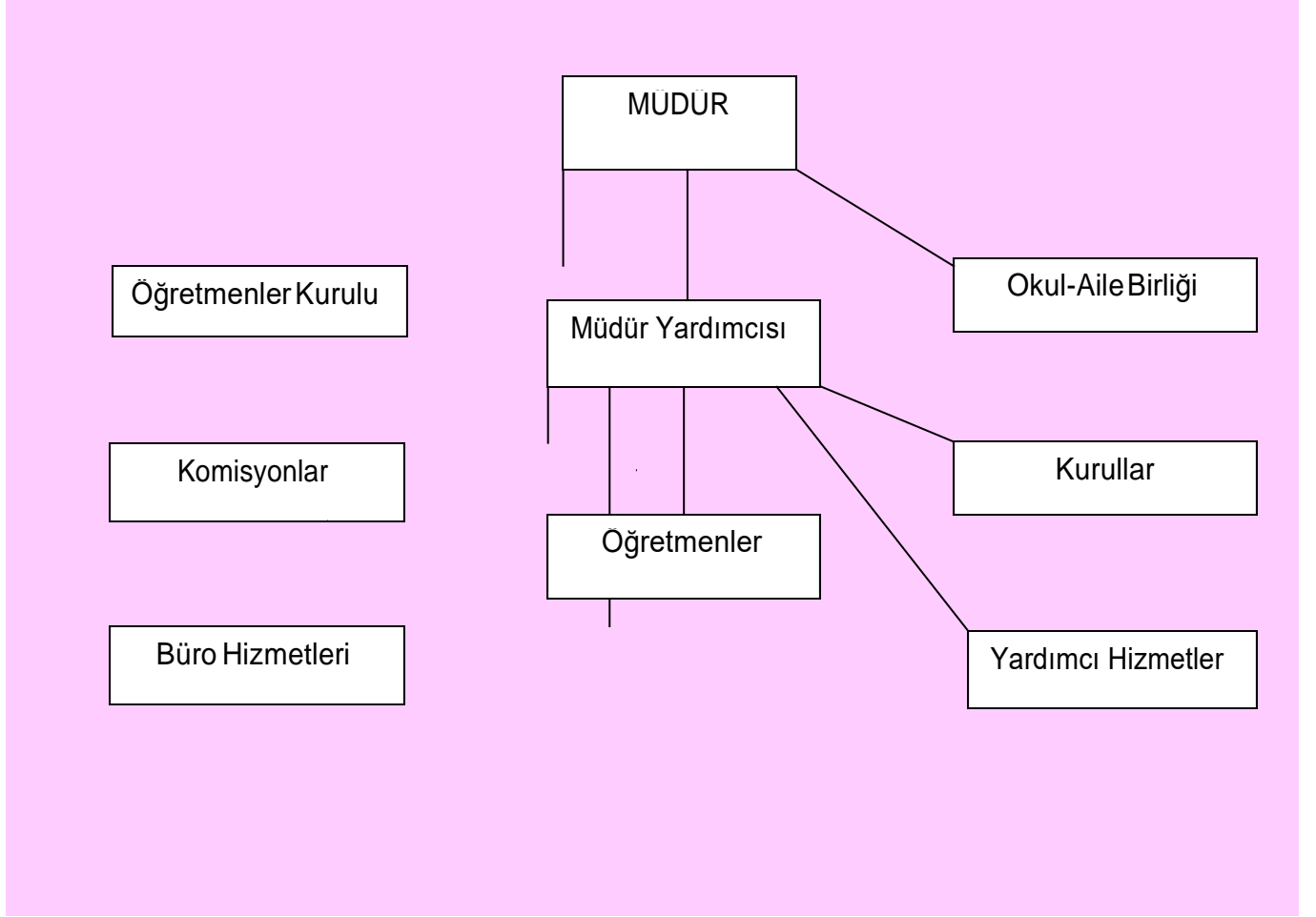
Kurumumuzun temel paydaşları öğrenci, veli ve öğretmen olmakla birlikte eğitimin dışsal etkisi nedeniyle okul çevresinde etkileşim içinde olunan geniş bir paydaş kitlesi bulunmaktadır. Paydaşlarımızın görüşleri anket, toplantı, dilek ve istek kutuları, elektronik ortamda iletilen önerilerde dâhil olmak üzere çeşitli yöntemlerle sürekli olarak alınmaktadır.



İÇ PAYDAŞLAR	DIŞ PAYDAŞLAR
Mualla Türkün Anaokulu Müdürü	Milli Eğitim Bakanlığı
Mualla Türkün Anaokulu Müdür Yardımcısı	Bursa Valiliği
Mualla Türkün Anaokulu Öğretmenleri	Bursa İl Milli Eğitim Müdürlüğü
Mualla Türkün Anaokulu Hizmetli Personel	Nilüfer Kaymakamlığı
Okul Aile Birliği	Nilüfer İlçe Milli Eğitim Müdürlüğü
Çocuk Kulübü Usta Öğreticileri	Veliler
	Öğrenciler
	Nilüfer İlçe Emniyet Müdürlüğü
	Nilüfer Toplum Sağlığı Merkezi
	Aile Sosyal Politikalar İl Müdürlüğü
	Özel Öğretim Kurumları
	Bankalar
	Kardeş Okul Proje Kapsamındaki Okullar
	Mahalle Muhtarı
	Servis Şoförleri
	Uludağ Üniversitesi

2.3.1 KURUM İÇİ ANALİZ (Örgütsel Yapı)

Okul/Kurum Teşkilat Şeması



2.3.2- Öğrenci Anketi Sonuçları:

Okul Öncesi Kurumu olduğumuzdan dolayı, öğrencilere yönelik memnuniyet anketi uygulanamamıştır.

2.3.3- Öğretmen Anketi Sonuçları:

1	Yönetici kurumun misyon ve vizyonunu oluşturmada çalışanların ve hizmet alanların görüşlerini dikkate almaktadır.	4,16
2	Yöneticiler kurumun amaç ve hedeflerini tüm personele aktif olarak aktarmaktadır.	4,47
3	Yöneticiler kurumun amaç ve hedeflerini gerçekleştirmede açık ve anlaşılır ilkeler uygulamaktadır.	4,26
4	Yöneticiler kurumu amaçlarına ulaştırmaya katkı sağlayacak ortak davranış biçimlerinin kurumda yerleşmesi sonucunda örnek olmaktadır.	4,16
5	Yöneticiler yasalarla belirtilen sorumluluğu taşımakta ve bu doğrultuda gerektiğinde yetkiyi kullanmaktadır.	4,68
6	Yöneticiler kurumun idari yapısının geliştirilmesi ve görevlerin etkili yürütülmesini, çeşitli görüşlerden yararlanarak ihtiyaç ve günün şartlarına uygun gerçekleştirmektedirler. Hızlı ve etkili iş akışını sağlamaya yönelik önlemleri araştırmakta ve uygulamaktadırlar.	4,21
7	Yöneticiler yenilikçi ve yaratıcı düşünceye sahip personeli desteklemektedirler.	4,37
8	Yöneticiler kurumun hizmet verdiği kişilerin görüşünü dikkate almaktadır.	4,58
9	Yöneticiler kurumun daha iyi hizmet verebilmesi için çalışmaların geliştirilmesi ve desteklenmesine aktif olarak katılmaktadırlar.	4,37

Not: Öğretmen anketi sonuçları dikkate alınarak **Madde 1,4 ve 6** iyileştirmeye açık alan olarak görülmüştür.

2.3.4- Veli Anketi Sonuçları:

1	Ulaşılabilirlik	4,66
2	İletişim	4,64
3	Güvenilirlik	4,68
4	Olumlu Davranış Kazanma ve Eğitim	4,34
5	Güvenlik	4,50
6	Kararlara Katılım	4,38
7	Öğrenci İşleri	4,35
8	Okulun Fiziki Ortamı	4,38

Not: Veli Anketi sonuçları dikkate alınarak Olumlu Davranış Kazanma, Öğrenci İşleri ve Eğitim ile Kararlara Katılım ile Okulun Fiziki Ortamı maddeleri iyileştirmeye açık alan olarak görülmüştür.

2.4- GZFT (Güçlü, Zayıf, Fırsat, Tehdit) Analizi

Okulumuzun temel istatistiklerinde verilen okul künyesi, çalışan bilgileri, bina bilgileri, teknolojik kaynak bilgileri ve gelir gider bilgileri ile paydaş anketleri sonucunda ortaya çıkan sorun ve gelişime açık alanlar iç ve dış faktör olarak değerlendirilerek GZFT tablosunda belirtilmiştir. Dolayısıyla olguyu belirten istatistikler ile algıyı ölçen anketlerden çıkan sonuçlar tek bir analizde birleştirilmiştir.

Kurumun güçlü ve zayıf yönleri donanım, malzeme, çalışan, iş yapma becerisi, kurumsal iletişim gibi çok çeşitli alanlarda kendisinden kaynaklı olan güçlülükleri ve zayıflıkları ifade etmektedir ve ayırmda temel olarak okul müdürü/müdürlüğü kapsamından bakılarak iç faktör ve dış faktör ayırımı yapılmıştır.

2.4.1- İçsel Faktörler

Güçlü Yönler

Öğrenciler	Çocukların okulu sevmesi,
Çalışanlar	Sistemli ve verimli çalışan sorumluluk sahibi bir idari yapının olması. Okul idaresinin şeffaf, yeterli ve iyi olması, sorgulanabilir olması. Okul yöneticisinin okula ve çevreye hakim olması. Tecrübeli ,genç, dinamik, enerjik öğretmen kadrosunun olması. Rehberlik servisinin olması ve iyi çalışmaların yapılması,
Veliler	Veli memnuniyetinin önemsenmesi. Velilerin okul hakkında olumlu düşünceleri.
Bina ve Yerleşke	Okul binasının fiziki açıdan yeterli ve güzel olması. Toplantı salonunun olması. Okul çevresinin iyi olması. Oyun bahçesinin olması.
Donanım	Araç gereçlerin yeterli ve kaliteli olması. Yeterli sayıda bilgisayar ve televizyonun bulunması
Bütçe	Gelir gider dengesi gözetilmektedir. Okul aidatının olması. Okul Aile Birliğinin gelir getirici faaliyetler planlaması.
Yönetim Süreçleri	Paydaşlar dikkate alınarak karar alınması. Kararların farklı kanallarla sunulması. Sınıflarda dönemde en az bir kere değerlendirme yapılması
İletişim Süreçleri	Öğretmen ve idarecilerin iletişim konusunda iyi olması
Yardımcı Personel	Çalışanların işini severek, titizlikle ve güler yüzle yapıyor olması. Temizlik ve hijyene dikkat edilmesi. Giriş ve çıkışlarda güvenliğe dikkat edilmesi.
Beslenme	Yemek ve kahvaltılı listelerinin yeterli olması
Yasal	Öğretim programlarının yaş seviyelerine göre ayrılması, Adrese dayalı sistemin uygulanması,

Zayıf Yönler

Öğrenciler	Sınıfların kalabalık olmasından dolayı her çocukla yeteri kadar ilgilenilememesi
Çalışanlar	Bazı öğretmenlerin olumsuz tutumları, Sağlık personelinin olmaması, Güvenlik Personelinin olmaması, Branş öğretmenlerinin olmaması
Veliler	Velilerin okula , eğitime ve toplantılara ilgisizliği. Velilerle iletişimin eksik olması,
Bina ve Yerleşke	Okul binasının fiziki açıdan yetersizliği, Okulun önünde trafiğin çift yön olması, Hobi bahçesinin olmaması, Bilgi teknoloji sınıfının eksik olması, Sınıfların küçük olması
Donanım	Okuldaki ve toplantı salonundaki ses düzeninin yetersiz olması, Modern eğitim –öğretim materyallerinin eksik olması ,
Bütçe	Okulun maddi kaynaklarının yetersiz olması, Aidatların yetersiz olması
Yönetim Süreçleri	
İletişim Süreçleri	Velilere çocuğun gelişimiyle ilgili yeterli bilgilendirme yapılmaması, Kayıt döneminde yeterli bilgilendirme yapılmaması, Okul önünde ve sosyal medyada velilerin tartışma içine girmesi, Aynı bilgilerin velilerden defalarca istenmesi, Web sitesinin aktif ve güncel olmaması, İletişimin eksik olması
Yardımcı Personel	Destek personeli eksikliği,
Beslenme	Kahvaltı ve yemek çeşidinin az olması , Karbonhidrat ağırlıklı olması
Etkinlik	Satranç vb zeka oyunlarına yer verilmemesi ve hobi etkinliklerinin olmaması, Müzik, spor ve kültürel etkinliklerine yer verilmemesi, Öğrenci Etkinliklerinin sergilenmemesi,
Yasal	Sınıf mevcutlarının fazla olması, ikili eğitim olması,

2.4.2- Dışsal Faktörler

Fırsatlar

Politik	Okul Öncesi eğitimin zorunlu olması, okullaşma oranının artması
Ekonomik	Sanayiye yakın olması, velilerin sosyo-ekonomik düzeylerinin iyi olması,
Sosyolojik	Çevrenin güvenli olması, okul konumunun iyi olması
Teknolojik	Teknolojiye erişebilirlik oranının yüksek olması, Teknolojik gelişim anlayışına sahip veli profili.
Mevzuat-Yasal	Adrese dayalı kayıt sistemi. Okul kayıt yaşının mevzuatta belirli olması.
Ekolojik	Belediyenin eğitime olumlu bakması, Okul bahçesinin ve oyun alanlarının yeterli olması,

Tehditler

Politik	Okul öncesi eğitimin zorunlu olması (Alt yapı ,öğretmen İhtiyacı)
Ekonomik	Maddi kaynakların yetersizliği, Ödenek yetersizliği, Aidatların değişen enflasyona göre düşük olması, Çalışan sigorta ve prim maliyetinin yüksek olması.
Sosyolojik	Farklı türde velilerin olması, okul dışında dolaşan yabancı kişilerin olması, göç alan bir bölge olması ve etrafta çok fazla inşaat alanının olması
Teknolojik	Teknolojinin bilinçsiz ve olumsuz kullanılması
Mevzuat-Yasal	Okul öncesi kayıt yaşının yönetmelikte (37-71 Aylık) ve uygulamada (54-66 Aylık) farklı olması.
Ekolojik	Suriyeli öğrencilerin okul çevresinde olumsuzluk oluşturması, Göç alan bir bölge olması ve çevrede çok inşaat alanının bulunması, Okul çevresinde seyyar satıcıların olması

2.4.3- GZFT (Güçlü Yönler, Zayıf Yönler, Fırsatlar, Tehditler) Analizi

İÇ FAKTÖRLER

GÜÇLÜ YÖNLERİMİZ	ZAYIF YÖNLERİMİZ
<ul style="list-style-type: none">*Yöneticilerin ve Öğretmenlerin kadrolu olması* Öğretmenkadrosunun genç ve alanında uzman olması* Okul-Aile Birliğinin kurumsallaşmış yapıda olması*Okulun fiziki yapısının yenilikleri uygulamaya açık olması*Okulumuzun merkezi bir yerde bulunması*İdareci, öğretmen ve personelin sorumluluk sahibi olması, disiplinli çalışması*Web sitemizin kurulmuş olması*Okulumuzun hijyenik olması*Okulumuzda , çalışan annelerin çocuklarına yönelik “Çocuk Kulübü “Eğitiminin verilmesi*Bütün sınıflarımızda teknolojik donanımın iyi durumda olması*Okulumuzun kamera ve alarm sistemi ile güvenliğin sağlanması,*Veli profilimizin eğitime bakış açısının bizi desteklemesi	<ul style="list-style-type: none">*Okulumuzda çalışan memur ve hizmetlilerin kadrolu olmayışı*Okul bahçemizin kullanım alanının düzenlenmesinde eksiklikler olması*Okulumuzun iç ve dış fiziki donanımının iyileştirilmesine yönelik çalışmalar yapılmış olmasına rağmen, düzenlemelere ihtiyaç olması*Okulumuz girişinde veli bekleme alanının olmayışı*Sınıflarımızda yeterli eğitici ve öğretici materyalin zenginleştirilmemesiSınıflarımızın içinde lavabo ve tuvaletinin olmayışı*Okul aidatların zamanında yatırılmaması*Veli eğitim seminerlerine özellikle çalışan velilerimizden yeterli ilginin olmayışı*Okulumuzda toplantı salonun ortaokul ile ortak kullanılması* Okulumuzun bir sanat atölyesinin olmayışı*Alanımızla ilgili yeniliklerin takip edilmemesi*Belli davranışların çocuklara kazandırılmasında ailelerinden yeterli desteğin alınamaması

DIŞ FAKTÖRLER

FIRSATLARIMIZ	TEHDİTLERİMİZ
<ul style="list-style-type: none">*Okulun şehir sınırları içerisinde olması*Okulumuzun yerel yönetimler ile işbirliğinin kolay olması* Okulumuzun tercih edilen bir kurum olması*Veli profilimizin sosyo ekonomik anlamda güçlü oluşu*Üniversite ve Kız meslek liselerinden öğrencilerin uygulamaya gelmesi*Okulumuzun sinema, tiyatro ve alışveriş merkezlerine yakın olması*Okulumuz ve Uludağ Üniversitesi ile işbirliği yapıyor olması	<ul style="list-style-type: none">*Okul öncesi eğitim kurumlarında çalışan personelin kadrolu olmayışı*Okul öncesi eğitim kurumlarının öneminin gerçek anlamda özümsememiş olması*Okul aidatlarının düzenli olarak yatırılmaması*Evraksisteminin tam olarak okullara yansıtılmaması*Medyanın (Özellikle sanal ortam, tv Dizileri ve çizgi film programlarının) çocuklar üzerinde olumsuz etkilerinin bulunması*Kaynaştırma eğitimi alan çocuklar için eğitim programları hazırlamada okul öncesi öğretmenlerinin zorlanması*Okulumuzun bölgedeki tek bağımsız anaokulu olmamasına rağmen kayıt taleplerini karşılamada zorluk çekmesi*Personel lavabomuzun çatı katında oluşu*Tasarruf tedbirlerinin yetersiz oluşu (fotoselli musluk, sıcak su musluğu)*Okulumuzun deposunun olmayışı

2.5- Gelişim ve Sorun Alanları

Gelişim ve sorun alanları analizi ile GZFT analizi sonucunda ortaya çıkan sonuçların planın geleceğe yönelim bölümü ile ilişkilendirilmesi ve buradan hareketle hedef, gösterge ve eylemlerin belirlenmesi sağlanmaktadır.

Gelişim ve sorun alanları ayrımında eğitim ve öğretim faaliyetlerine ilişkin üç temel tema olan Eğitime Erişim, Eğitimde Kalite ve kurumsal Kapasite kullanılmıştır. Eğitime erişim, öğrencinin eğitim faaliyetine erişmesi ve tamamlamasına ilişkin süreçleri; Eğitimde kalite, öğrencinin akademik başarısı, sosyal ve bilişsel gelişimi ve istihdamı da dâhil olmak üzere eğitim ve öğretim sürecinin hayata hazırlama evresini; Kurumsal kapasite ise kurumsal yapı, kurum kültürü, donanım, bina gibi eğitim ve öğretim sürecine destek mahiyetinde olan kapasiteyi belirtmektedir.

Eğitime Erişim	Eğitimde Kalite	Kurumsal Kapasite
Okullaşma Oranı	Akademik Başarı	Kurumsal İletişim
Okula Devam/ Devamsızlık	Sosyal, Kültürel ve Fiziksel Gelişim	Kurumsal Yönetim
Okula Uyum, Oryantasyon	Sınıf Tekrarı	Bina ve Yerleşke
Özel Eğitime İhtiyaç Duyan Bireyler	İstihdam Edilebilirlik ve Yönlendirme	Donanım
Yabancı Öğrenciler	Öğretim Yöntemleri	Temizlik, Hijyen
Hayatboyu Öğrenme	Ders araç gereçleri	İş Güvenliği, Okul Güvenliği
		Taşıma ve servis

Gelişim ve sorun alanlarına ilişkin GZFT analizinden yola çıkılarak saptamalar yapılacak olup yukarıdaki tabloda yer alan ayrımında belirtilen temel sorun alanlarına dikkat edilecektir.

2.5.1-Gelişim ve Sorun Alanlarımız

1.TEMA: EĞİTİM VE ÖĞRETİME ERİŞİM	
1	Okul Öncesi eğitim çağındaki tüm çocukların okula erişimini ve Okul Öncesi eğitim almalarını sağlayacak imkanları hazırlamak.
2	Okul Öncesi eğitime kayıt yaptırmış öğrencilerin okula devamlılığını ve Okul Öncesi eğitimlerini tamamlamalarını sağlamak.
3	Okul Öncesi eğitimden ayrılan çocukların ayrılma nedenlerini araştırmak.
4	Oryantasyon döneminde öğrencilerin okula uyumunu artırmaya yönelik faaliyetler yapmak.
5	Kaynaştırma öğrencilerinin okula kabulünü ve sonrasında uyumunu sağlamak, takip etmek.
6	Velilere yönelik eğitim seminerleri düzenlemek.
7	Yabancı uyruklu öğrencilerin eğitim ortamlarına uyumunu sağlamak

2.TEMA: EĞİTİM VE ÖĞRETİMDE KALİTE	
1	Okul Öncesi Eğitimin amaç ve ilkeleri doğrultusunda, çocukların bedensel , zihinsel ,duygusal gelişimini desteklemek, Türkçeyi doğru ve güzel konuşmalarını sağlamak, elverişsiz ailelerden gelen çocuklar için ortak bir yetişme ortamı yaratarak onları ilkokula hazırlamak.
2	Değişen dünya koşullarına uygun, kültürel yapıyı, sosyal çevreyi ve bireysel farklılıkları dikkate alarak yeni eğitim öğretim yaklaşımlarını benimsemek, uygulamak.
3	Proje odaklı, yaparak yaşayarak öğrenecekleri öğrenme ortamı sağlamak.
4	Eğitim materyallerini güncellemek.
5	Sosyal ve kültürel etkinlikler düzenlemek.
6	Öğrenciler için çeşitli fiziksel aktivite ve spor etkinlikleri planlamak.
7	Gereksinim duyulan öğrencileri RAM'a yönlendirmek.

8	Olumlu davranış kazandırmak
9	Çevre ve sosyal sorumluluk bilinci oluşturmak.
10	Öğretmen hizmet içi eğitim çalışmalarını artırmak.

3.TEMA: KURUMSAL KAPASİTE

1	Kurul ve zümre toplantılarında etkileşimin sağlanması, ortak karar alınması.
2	Eğitim -öğretimle ilgili duyuruların zamanında yapılması.
3	Ortak alınan kararlar doğrultusunda hızlı ve etkili iş akışının başlaması.
4	Çalışan motivasyonunu artırmaya yönelik çalışmaların yapılması.
5	Okul idaresinin ekip çalışmasını teşvik etmesi.
6	Kurum içi iş güvenliği ve sağlığı önlemlerinin alınması, risk değerlendirmesiyle ilgili çalışmaların yapılması.
7	Okulun fiziki ortamının öğrenci, veli ve çalışan personelin etkili kullanımını artıracak şekilde geliştirilmesi.
8	Eğitime destek veren, yeniliğe ve gelişime açık eğitim ortamlarının oluşturulması
9	Okul- veli etkileşimini artırıcı faaliyetler düzenlenmesi

3.BÖLÜM

MİSYON-VİZYON VE TEMEL DEĞERLER

Okul Müdürlüğümüzün Misyon, vizyon, temel ilke ve değerlerinin oluşturulması kapsamında öğretmenlerimiz, öğrencilerimiz, velilerimiz, çalışanlarımız ve diğer paydaşlarımızdan alınan görüşler, sonucunda stratejik plan hazırlama ekibi tarafından oluşturulan Misyon, Vizyon, Temel Değerler; Okulumuz üst kuruluna sunulmuş ve üst kurul tarafından onaylanmıştır.

3.1.MİSYONUMUZ

Mualla Türkün Anaokulu olarak misyonumuz; Milli, manevi, ahlaki ve evrensel değerlere önem veren, ecdadını tanıyıp tarihini bilen, geleceğe umutla bakan, yaparak-yaşayarak öğrenen, özgüveni yüksek, kendine ve çevresine saygılı, hoşgörülü, paylaşmayı seven, sosyal yönü kuvvetli, üretken ve mutlu bireyler yetiştirmektir.

3.2.VİZYONUMUZ

Okul öncesi eğitim alanında, çocuklarınızı güvenerek emanet edebileceğiniz, kendini sürekli yenileyen, ahlaki değerlere önem veren, verdiği eğitimle ve fiziki şartlarıyla örnek alınan saygın bir eğitim kurumu olmaktır

3.3- TEMEL DEĞERLERİMİZ

Okul Öncesi Eğitimin amaç ve ilkeleri doğrultusunda;

- Çocuklarımızın psikomotor, sosyal-duygusal, dil ve bilişsel gelişimini sağlamak ve öz bakım becerilerini kazandırmak
- Çocuklarımızı ilköğretime hazırlamak,
- Çocuklarımızın Türkçeyi doğru ve güzel konuşmalarını sağlamak,
- Şartları elverişsiz çevrelerden ve ailelerden gelen çocuklarımız için ortak bir yetiştirme ortamı yaratmak,
- Çocuklarımızın gereksinimlerini karşılamak amacıyla demokratik eğitim anlayışına uygun eğitim ortamları hazırlamak,
- Eğitim etkinlikleri ile çocuklarımızda sevgi, saygı, iş birliği içerisinde; yaratıcılık, katılımcılık, sorumluluk, yardımlaşma, paylaşma duygu ve davranışlarını geliştirmek,
- Çocuklarımızın kendine saygı ve güven duymasını sağlamak ve öz denetim kazandırmak,
- Tüm etkinliklerin oyun yolu ile gerçekleşmesini sağlamak,
- Çocuklarımızın özgün davranışlar geliştirmesini desteklemek, yardıma gereksinim duyduklarında yetişkin desteğini, rehberliğini ve güven verici yakınlığını sağlamak
- Eğitim sürecine ailenin de etkin katılımını sağlamak,
- Çocuklarımızın gelişimini düzenli olarak takip etmek, değerlendirmek,
- Her çalışana değer vermek, eşit fırsat tanımak
- Birbirine ahlaklı ve sorumlu bir şekilde davranmak,
- Ben yerine biz anlayışıyla hareket etmek
- Tüm okul personelinin kendini geliştirmesi için olanak sağlamak,

4.BÖLÜM: AMAÇ, HEDEF VE EYLEMLER

TEMA 1: EĞİTİM VE ÖĞRETİME ERİŞİM

Açıklama: **Amaç, hedef, gösterge ve eylem kurgusu Sayfa 31-32-33 te yer alan Gelişim Alanlarına göre yapılmıştır.** Eğitim ve öğretime erişim okullaşma ve okul terki, devam ve devamsızlık, okula uyum ve oryantasyon, özel eğitime ihtiyaç duyan bireylerin eğitime erişimi, yabancı öğrencilerin eğitime erişimi ve hayatboyu öğrenme kapsamında yürütülen faaliyetlerin ele alındığı temadır.

1.TEMA: EĞİTİM VE ÖĞRETİME ERİŞİM	
1	Okul Öncesi eğitim çağındaki tüm çocukların okula erişimini ve Okul Öncesi eğitim almalarını sağlayacak imkanları hazırlamak.
2	Okul Öncesi eğitime kayıt yaptırmış öğrencilerin okula devamlılığını ve Okul Öncesi eğitimlerini tamamlamalarını sağlamak.
3	Okul Öncesi eğitimden ayrılan çocukların ayrılma nedenlerini araştırmak.
4	Oryantasyon döneminde öğrencilerin okula uyumunu artırmaya yönelik faaliyetler yapmak.
5	Kaynaştırma öğrencilerinin okula kabulünü ve sonrasında uyumunu sağlamak, takip etmek.
6	Velilere yönelik eğitim seminerleri düzenlemek.
7	Yabancı uyruklu öğrencilerin eğitim ortamlarına uyumunu sağlamak

Stratejik Amaç 1:

Kayıt bölgemizde yer alan çocukların okullaşma oranlarını artıran, öğrencilerin uyum ve devamsızlık sorunlarını gideren etkin bir yönetim yapısı kurulacaktır.

Stratejik Hedef 1.1. Kayıt bölgemizde yer alan çocukların okullaşma oranları artırılacak ve öğrencilerin uyum ve devamsızlık sorunları da giderilecektir.

Performans Göstergeleri

No	PERFORMANS GÖSTERGESİ	Mevcut	HEDEF				
		2018	2019	2020	2021	2022	2023
PG.1.1.a	Okul Öncesi Eğitimi alan öğrenci sayısı	226	238	240	245	250	250
PG.1.1.b	Kayıt bölgesindeki öğrencilerden okula kayıt yaptıranların oranı (%)	%70	%75	%80	%85	%90	%95
PG.1.1.c	Bir eğitim ve öğretim döneminde 20 gün ve üzeri devamsızlık yapan öğrenci oranı (%)	%15	%10	%10	%10	%5	%5
PG.1.1.d	Eğitim ve Öğretimden erken ayrılan öğrenci oranı(%)	%6	%5	%5	%3	%3	%2
PG.1.1.e	Kaynaştırma öğrencilerin oranı (%)	%4	%5	%5	%5	%5	%5
PG.1.1.f	Okulun özel eğitime ihtiyaç duyan bireylerin kullanımına uygunluğu (0-1)	0	1	1	1		1
PG.1.1.g	Okula yeni başlayan öğrencilerden oryantasyon eğitimine katılanların oranı (%)	%85	%90	%95	%95	%95	%100

PG.1.1.h.	Oryantasyon haftası yapılan etkinlik sayısı	2	3	4	5	5	5
PG.1.1.i.	Okulda düzenlenen aile eğitimi sayısı	5	8	10	10	10	10
PG.1.1.i.	Okulda düzenlenen aile eğitimine katılan veli oranı	%10	%15	%20	%25	%30	%50

Eylemler 1.1

No	Eylem İfadesi	Eylem Sorumlusu	Eylem Tarihi
1.1.1.	Kayıt bölgesinde yer alan öğrencilere yönelik alan tespiti çalışması yapılacaktır.	Okul İdaresi	01 Eylül-20 Eylül
1.1.2	Devamsızlık yapan öğrencilerin tespiti ve erken uyarı sistemi için çalışmalar yapılacaktır.	Müdür Yardımcısı	01 Eylül-20 Eylül
1.1.3	Devamsızlık yapan öğrencilerin velileri ile özel aylık toplantı ve görüşmeler yapılacaktır.	Rehberlik Servisi	Her ayın son haftası
1.1.4	Kaynaştırma öğrencilerinin okula devam durumu takip edilecek ve daha rahat hareket etmeleri için okulda gerekli düzenlemeler yapılacaktır.	Müdür Yardımcısı	Eylül-Haziran
1.1.5	Okulun açıldığı ilk hafta öğrenciler için oryantasyon çalışmaları yapılacaktır.	Sosyal Etkinlik Kurulu	Oryantasyon Haftası
1.1.6	Yabancı uyruklu öğrencilerin uyumu için gerekli oryantasyonun yapılması sağlanacaktır.	Sınıf Öğretmeni	Eylül-Haziran
1.1.7	Velilere yönelik yapılan eğitim seminerlerinin sayısı artırılabilecektir. Seminerle velilere sms yoluyla ve okul sitesinden duyurulacaktır.	Rehberlik Servisi	Eylül-Haziran
1.1.8	Düzenlenen eğitim çalışmalarına katılımı teşvik etmek amacıyla, eğitime katılan veliler için belgelendirme çalışmaları yapılacaktır.	Okul İdaresi	Eylül-Haziran

STRATEJİK AMAC 2:

Eğitim bölgemizdeki eğitim ve öğretim kademesindeki çağ nüfusunun eğitimde fırsat eşitliği gözetilerek; eğitim ve öğretime erişimini sağlamak.

STRATEJİK HEDEF 2.1:

Plan dönemi sonuna kadar bölgemizde bulunan 4 - 5 yaş grubu tüm öğrencilerin katılımını yükseltmek ve devam oranlarını artırmak.

No	Eylem İfadesi	Eylem Sorumlusu	Eylem Tarihi
2.1.1.	Alan taramaları yapılacaktır	Okul İdaresi	01 Eylül-20 Eylül
2.1.2	Ev ziyaretleri yapılacaktır	Müdür Yardımcısı	01 Eylül-20 Eylül
2.1.3	Aile bilgilendirme seminerleri yapılacaktır	Rehberlik Servisi	Her ayın son haftası
2.1.4	Özel eğitime ihtiyacı olan bireylerin aileleri bilgilendirilecektir	Müdür Yardımcısı Rehberlik Servisi	Eylül-Haziran

PERFORMANS GÖSTERGELERİ 2.1

PERFORMANS GÖSTERGELERİ		MEVCUT DURUM			HEDEF
		2016	2017	2018	2023
1.1.1	Okullaşma oranı (öğrenci sayıları)	90	110	135	200
1.1.2	Anaokulunda devamsızlık oranı (%)	10	8	5	3

TEMA II: EĞİTİM VE ÖĞRETİMDE KALİTENİN ARTIRILMASI

Eğitim ve öğretimde kalitenin artırılması başlığı esas olarak eğitim ve öğretim faaliyetinin hayata hazırlama işlevinde yapılacak çalışmaları kapsamaktadır.

Bu tema altında öğrencilerin bilimsel, sanatsal, kültürel ve sportif faaliyetleri ile istihdam ve meslek edindirmeye yönelik rehberlik ve diğer faaliyetler yer almaktadır.

2.TEMA: EĞİTİM VE ÖĞRETİMDE KALİTE	
1	Okul Öncesi Eğitimin amaç ve ilkeleri doğrultusunda, çocukların bedensel , zihinsel ,duygusal gelişimini desteklemek, Türkçeyi doğru ve güzel konuşmalarını sağlamak, elverişsiz ailelerden gelen çocuklar için ortak bir yetişme ortamı yaratarak onları ilkokula hazırlamak.
2	Değişen dünya koşullarına uygun, kültürel yapıyı, sosyal çevreyi ve bireysel farklılıkları dikkate alarak yeni eğitim öğretim yaklaşımlarını benimsemek, uygulamak.
3	Proje odaklı, yaparak yaşayarak öğrenecekleri öğrenme ortamı sağlamak.
4	Eğitim materyallerini güncellemek.
5	Sosyal ve kültürel etkinlikler düzenlemek.
6	Öğrenciler için çeşitli fiziksel aktivite ve spor etkinlikleri planlamak.
7	Gereksinim duyulan öğrencileri RAM'a yönlendirmek.
8	Olumlu davranış kazandırmak
9	Çevre ve sosyal sorumluluk bilinci oluşturmak.
10	Öğretmen hizmet içi eğitim çalışmalarını artırmak.

Stratejik Amaç 2:

Öğrencilerimizin gelişmiş dünyaya uyum sağlayacak şekilde donanımlı bireyler olabilmesi için eğitim ve öğretimde kalite artırılabacaktır.

Stratejik Hedef 2.1. Öğrenme kazanımlarını takip eden ve velileri de sürece dâhil eden bir yönetim anlayışı ile öğrencilerimizin etkin öğrenimini ve sosyal faaliyetlere etkin katılımı artırılabacaktır.

Performans Göstergeleri

No	PERFORMANS GÖSTERGESİ	Mevcut	HEDEF				
		2018	2019	2020	2021	2022	2023
PG.1.1.a	Çocuk kulübü branş çeşitliliği	6	8	10	10	10	10
PG.1.1.b	Okulun düzenlediği yarışma ve sosyal etkinlik sayısı	2	4	5	5	5	5
PG.1.1.c	Yarışma ve müsabakalara katılan öğrencilerin okul mevcuduna oranı	0	%10	%13	%15	%20	%25
PG.1.1.d	Öğrenci başına okunan kitap sayısı	3	20	25	30	35	40
PG.1.1.e	Düzenlenen gezi ve sosyal etkinlik sayısı	5	7	8	10	10	10

PG.1.1.f	Velilere yönelik düzenlenen etkinlik sayısı	3	7	8	10	10	10
PG.1.1.g	Velilere yönelik düzenlenen etkinliklere katılım oranı	0	%30	%40	%50	%60	%70

Eylemler

No	Eylem İfadesi	Eylem Sorumlusu	Eylem Tarihi
1.1.1.	Çocuk kulübü faaliyetlerini çeşitlendirerek velilere tanıtmak ve seçilen faaliyetlerin etkinliğini sağlamak	Kulüp Kordinatör Öğretmeni- Okul idaresi	Eylül-Haziran
1.1.2	Okulumuzdaki sosyal ve sportif faaliyetlerin sayısını ve çeşidini artırmak için çalışmalar planlamak	Sosyal Etkinlik Kurulu	Eylül-Haziran
1.1.3	Sınıf kütüphaneleri oluşturularak öğrencilerin günlük kitap değişimlerini sağlamak	Sınıf Öğretmeni	Eylül-Haziran
1.1.4	Okul Öncesi Eğitim etkinlikleri doğrultusunda sergi, gezi, satranç turnuvası, yarışma vb çalışmalar yapmak.	Sosyal Etkinlik Kurulu	Eylül-Haziran
1.1.5	Aile katılımı için velilerin isteyerek geleceği etkinlikler düzenlemek	Sınıf Öğretmeni	Eylül-Haziran

Stratejik Hedef2.2. Etkin bir rehberlik anlayışıyla, öğrencilerimizi ilgi ve becerileriyle orantılı bir şekilde üst öğrenime hazır hale getiren daha kaliteli bir kurum yapısına geçilecektir.

Performans Göstergeleri

No	PERFORMANS GÖSTERGESİ	Mevcut	HEDEF				
		2018	2019	2020	2021	2022	2023
PG.1.2.a	Eğitimde kullanılan yeni yöntem ve yaklaşımların sayısı	1	2	3	5	5	5
PG.1.2.b	Okulda uygulanan proje sayısı	5	6	7	8	9	10
PG.1.2.c.	Rehberlik araştırma merkezine yönlendirilen öğrenci oranı	5	6	7	8	9	10
PG.1.2.d.	Okulun rehberlik servisinden faydalanan öğrenci oranı	50	60	70	80	90	100
PG.1.2.e.	Rehberlik servisi tarafından uygulanan eğitsel değerlendirme testi sayısı	3	5	7	9	11	15
PG.1.2.f.	Beslenme Dostu Okul kapsamında sağlıklı beslenmeyi teşvik edici faaliyet sayısı	5	7	9	10	10	10
PG.1.2.g.	Aile katılım çalışmalarının sınıf mevcuduna oranı	%90	%95	%100	%100	%100	%100
PG.1.2.h.	Ev ziyaretlerinin oranı	%10	%25	%40	%50	%75	%100

Eylemler

No	Eylem İfadesi	Eylem Sorumlusu	Eylem Tarihi
1.2.1.	Değişen dünya koşullarına uygun yeni öğretim yaklaşımlarını etkinliklere entegre etmek	Okul Öğretmenleri	Eylül -Haziran
1.2.2	Proje çalışmalarının verimliliği arttıracak şekilde güncellenmesi ve revize edilmesini sağlamak	Okul Proje Ekipleri	Eylül -Haziran
1.2.3	Kaynaştırma öğrencilerine yönelik uygun yaklaşım ve yöntemleri uygulamak	Sınıf Öğretmenleri- Rehberlik Öğretmeni	Eylül -Haziran
1.2.4	Okul rehber öğretmeni tarafından öğrencilerin bilişsel,sosyal ve eğitsel hazır bulunuşluk düzeyinin tespit edilmesini sağlamak	Okul Öğretmeni Rehber	Eylül -Haziran
1.2.5	Okulda bulunan öğrencilere göz tarama testi uygulamak	Okul Öğretmeni Rehber	Eylül -Haziran
1.2.6	Eğitim niteliğini artırmak için sınıf materyallerini ve eğitici oyuncakları güncellemek	Satın Alma Komisyonu	Eylül -Haziran
1.2.7	Sınıf öğretmenleri tarafından öğrenci ev ziyaretlerinin yapılmasını sağlamak	Sınıf Öğretmeni	Eylül -Haziran
1.2.8	Aile katılım çalışmalarına velilerin teşvik edilmesine yönelik çalışmalar yapmak	Sınıf Öğretmeni	Eylül -Haziran

TEMA III: KURUMSAL KAPASİTE

3.TEMA: KURUMSAL KAPASİTE	
1	Kurul ve zümre toplantılarında etkileşimin sağlanması, ortak karar alınması.
2	Eğitim - öğretimle ilgili duyuruların zamanında yapılması.
3	Ortak alınan kararlar doğrultusunda hızlı ve etkili iş akışının başlaması.
4	Çalışan motivasyonunu artırmaya yönelik çalışmaların yapılması.
5	Okul idaresinin ekip çalışmasını teşvik etmesi.
6	Kurum içi iş güvenliği ve sağlığı önlemlerinin alınması, risk değerlendirmesiyle ilgili çalışmaların yapılması.
7	Okulun fiziki ortamının öğrenci, veli ve çalışan personelin etkili kullanımını artıracak şekilde geliştirilmesi.
8	Eğitime destek veren, yeniliğe ve gelişime açık eğitim ortamlarının oluşturulması

9 Okul- veli etkileşimini artırıcı faaliyetler düzenlenmesi

Stratejik Amaç 1:

Eğitim ve öğretim faaliyetlerinin daha nitelikli olarak verilebilmesi için okulumuzun kurumsal kapasitesi güçlendirilecektir.

Stratejik Hedef 1.1.

Mesleki yeterlilik ve performansların artırılmasına yönelik çalışmalar daha kaliteli bir kurum yapısı oluşturmak.

Performans Göstergeleri

No	PERFORMANS GÖSTERGESİ	Mevcut	HEDEF				
		2018	2019	2020	2021	2022	2023
PG.1.1.a	Düzenlenen hizmet içi eğitimi faaliyet sayısı	3	5	6	7	8	10
PG.1.1.b	Çalışan motivasyonunu artırmaya yönelik faaliyet sayısı	3	4	5	6	7	8
PG.1.1.c	Kabul edilen Okul Projelerinde uygulanan etkinlik sayısı	5	6	7	8	9	10

Eylemler

No	Eylem İfadesi	Eylem Sorumlusu	Eylem Tarihi
1.1.1.	Hizmet içi eğitim çalışmalarını öğretmen ihtiyaçları doğrultusunda düzenlemek	Okul İdaresi	Eylül-Haziran
1.1.2	Öğretmen hizmet içi eğitim çalışmalarını artırmak	Okul İdaresi	Eylül-Haziran
1.1.3	Öğretmenlerin uluslararası hareketliliğini sağlayacak AB Projeleri hazırlama çalışmalarına yönelik eğitimlerin düzenlenmesini sağlamak	Okul İdaresi	Eylül-Haziran
1.1.4	Lisans üstü eğitime yönelik gerekli duyuruların yapılması	Okul İdaresi	Eylül-Haziran

Stratejik Hedef 1.2.

Kaynakları doğru ve verimli kullanarak Okul Öncesi Eğitim Programına uygun eğitim ortamı hazırlamak.

Performans Göstergeleri

No	PERFORMANS GÖSTERGESİ	Mevcut	HEDEF				
		2018	2019	2020	2021	2022	2023
PG.1.2.a	Bina içerisindeki bağımsız etkinlik alan sayısı (Etkinlik salonu- derslik dışında kullanılan etkinlik odaları)	3	4	4	4	4	4
PG.1.2.b	Okul bahçesindeki alan sayısı (satranç alanı, çim alan, uygulama bahçesi vb.)	3	4	5	6	7	8
PG.1.2.c	İSG kapsamında iyileştirme yapılan Risk analizi oranı	0	50	60	70	80	90

PG.1.2.d	Sıfır atık projesi atık miktarı oranı	0	70	80	85	90	100
PG.1.2.e	Okulun sahip olduğu sertifika sayısı	2	3	3	4	4	5

Eylemler

No	Eylem İfadesi	Eylem Sorumlusu	Eylem Tarihi
1.2.1.	Bağımsız etkinlik alanlarının daha etkin kullanımı için iyileştirme ve revizyon çalışmalarının yapılması	Okul İdaresi	Eylül-Haziran
1.2.2	Bağımsız etkinlik alanlarını tüm sınıfların etkin kullanımına yönelik zaman dilimlerine ayırma	Okul İdaresi	Eylül-Haziran
1.2.3	Okul bahçesinin mevcut alanlarını daha işlevsel hale getirme	Okul İdaresi	Eylül-Haziran
1.2.4	Risk analizi doğrultusunda iyileştirmeler yapma	Okul İdaresi	Eylül-Haziran
1.2.5	Enerji kullanımında israfın önlenmesi, elektrik,su gibi kaynakların tasarruflu kullanılmasına yönelik bilincin oluşmasını sağlamak ve bu kapsamda çalışmalar yapmak	Okul İdaresi	Eylül-Haziran
1.2.6	Geri dönüştürülebilir atıkların yeniden kazandırılmasını sağlama	Okul İdaresi	Eylül-Haziran
1.2.7	OHSAS 18001 İSO belgesinin alınması için ön hazırlık sürecinin tamamlanması ve uygulanmasını sağlama, okul standartlarını en üst seviyeye getirecek proje çalışmalarına katılma ve yürütülmesini sağlama	Okul İdaresi	Eylül-Haziran

Stratejik Hedef 1.3.

Kurum paydaşlarının ortak görüşleri doğrultusunda kurum kalitesini artırmak.

Performans Göstergeleri

No	PERFORMANS GÖSTERGESİ	Mevcut		HEDEF			
		2018	2019	2020	2021	2022	2023
PG.1.3.a	Çalışan memnuniyet oranı	80	85	90	95	100	100
PG.1.3.b	Veli memnuniyet oranı	%90	%91	%92	%93	%94	%95
PG.1.3.c.	Dilek öneri sayısı	2	10	15	20	25	30

Eylemler

No	Eylem İfadesi	Eylem Sorumlusu	Eylem Tarihi
1.3.1.	Okul paydaşlarına anket uygulamak	Okul İdaresi	Nisan-Mayıs
1.3.2	Okul dilek –öneri kutusunun etkin kullanımını sağlamak	Okul İdaresi	Eylül-Haziran
1.3.3	Paydaşların önerileri doğrultusunda çalışmalar yapmak	Okul İdaresi	Eylül-Haziran

V. BÖLÜM: MALİYETLENDİRME

Mualla Türkün Anaokulu Müdürlüğü Stratejik Planında amaçların gerçekleştirilmesine yönelik düzenlenen hedef harcamalarının belirlendiği maliyet tablosu oluşturulmuştur. Maliyetler belirlenirken hedeflere ulaştıracak faaliyetlerin gerçekleşme dönemi dikkate alınmıştır. Faaliyetlerin maliyetleri, plan dönemi boyunca yıllık artışları tahmini olarak hesaplanmıştır. Maliyet tablosunda öngörülen maliyetler ile tahmin edilen kaynakların örtüşmesine dikkat edilmiştir. Tahmini maliyetlerin belirlenen kaynak miktarını aşması durumunda düşük maliyetli faaliyetlerin seçilmesi, amaç ve hedeflerin zamanının değiştirilmesi ve farklı kaynakların bulunması gibi yöntemler kullanılarak gerekli güncellemeler yapılacaktır.

2019-2023 Stratejik Planı Faaliyet/Proje Maliyetlendirme Tablosu

Kaynak Tablosu	2019	2020	2021	2022	2023	Toplam
Genel Bütçe	20000	25000	30000	35000	40000	150000
Valilikler ve Belediyelerin Katkısı	5000	10000	15000	20000	25000	75000
Diğer (Okul Aile Birlikleri)	15000	20000	25000	30000	35000	125000
TOPLAM	40000	45000	70000	85000	100000	340000

5.BÖLÜM

İZLEME VE DEĞERLENDİRME

Mualla Türkün Anaokulu 2019–2023 Stratejik Planı birer yıllık dönemler halinde 5 yıl boyunca performans değerlendirmesine tabi tutulacaktır. Her yıl düzenli olarak hedeflere ne kadar ulaşıldığı, hedeflerle ilgili yapılacak faaliyetlerden ya da projelerden sorumlu personel ile bire bir görüşülerek, hedeflere niçin varılamadığı araştırılacak sorunu çözmek adına çalıştay yapılacaktır. Gerekli ise yeni proje ve faaliyetler üretilecektir. Eğer hedeflere varıldı ise bir sonraki hedefle ilgili kolaylaştırıcı çalışmalar yapılacaktır.

Yapılan çalışmalar sonucunda yeni bir hedef eklenmesi gerekiyorsa ya da Milli Eğitim Bakanlığı mevzuatında yeni bir çalışma oluşturulmuş ise buna bağlı olarak yapılan yeni hedefler Stratejik Plan'a eklenebilecektir. Böylelikle Stratejik Plan dinamik olarak geliştirilerek 5 yıllık süreç gelişerek devam ettirilecektir.

5.1 FAALİYET İZLEME ve DEĞERLENDİRME RAPORU

İZLEME VE DEĞERLENDİRME			
İzleme ve Değerlendirme Dönemi	Uygulama Dönemi	İzleme Değerlendirme Dönemi Süreç Açıklaması	Raporlama Dönemi
Birinci İzleme ve Değerlendirme Dönemi	Ocak-Haziran Dönemi	<ol style="list-style-type: none">Mualla Türkün Anaokulu SP Üst Kurulu tarafından sorumlu oldukları göstergeler ile ilgili gerçekleştirme durumlarına ilişkin verilerin toplanması ve değerlendirilmesi.Göstergelerin gerçekleştirme durumları hakkında hazırlanan raporun üst yöneticiye sunulması.SP'de ortaya konulan hedefler ile bunların gerçekleştirme durumu kıyaslanacaktır.	Her yılın Haziran ayı sonuna kadar
İkinci İzleme ve Değerlendirme Dönemi	Tüm yıl	<ol style="list-style-type: none">Mualla Türkün Anaokulu SP Üst Kurulu tarafından sorumlu oldukları göstergeler ile ilgili yılsonu gerçekleştirme durumlarına ilişkin verilerin toplanması ve değerlendirilmesi.Okul Müdürü başkanlığında SP Üst Kurulu ile yılsonu gerçekleştirmelerinin, gösterge hedeflerinden sapmaların ve sapma nedenlerinin değerlendirilerek gerekli tedbirlerin alınması.SP'de ortaya konulan hedefler ile bunların gerçekleştirme durumu kıyaslanacaktır.	İzleyen yılın Ocak ayı sonuna kadar

EKLER: 1)Çalışan Memnuniyet Anketi(21 Adet)
2)Veli Memnuniyet Anketi(150 Adet)

11/12/2019

UYGUNDUR
Kemal GÜLARSLAN
Okul Müdürü

İLÇE MİLLİ EĞİTİMDEN ALINAN ONAY YAZISI

...../...../2019